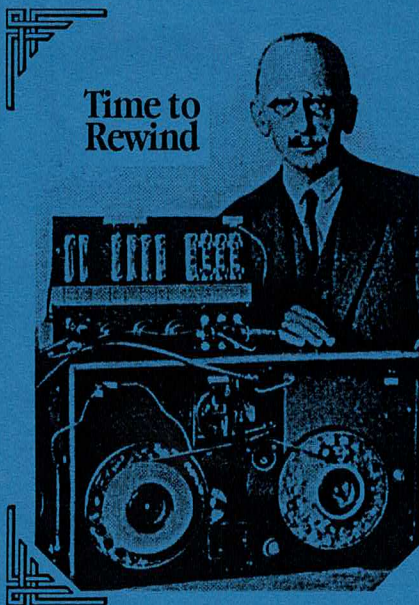


Time to
Rewind



New Music Concerts

ON TWO NEW HOURS
WITH HOST LARRY LAKE

Tonight's concert is being
recorded for broadcast on
December 15, 2002

SUNDAYS AT
10:05 PM

94.1
CBC radio *Two*

New Music Concerts

157 Carlton St., Suite 203 • Toronto, Ont. M5A 2K3

www.newmusicconcerts.com

Tel. 416-961-9594 • Fax 416-961-9508

Charitable Organization Number 11905 6448 RR 0001

New Music Concerts presents

GENERATION 2002

l'Ensemble contemporain de Montréal

Véronique Lacroix, artistic director

Thursday November 14, 2002 • The Music Gallery

New Music Concerts

Robert Aitken, artistic director

2002 – 2003 season

New Music Concerts

Robert Aitken, artistic director

2002-2003 Season

Sunday November 3, 2002 • 8:00 pm • The Music Gallery

Carte Blanche à Philippe Manoury

Electroacoustic chamber works from IRCAM in Paris by Manoury, Yan Marez and Zack Sattel with soloists Robert Aitken, Jim Gardiner and Trevor Tureski

Thursday November 14, 2002 • 8:00 pm • The Music Gallery

Generation 2002

L'Ensemble contemporain de Montréal directed by Véronique Lacroix presents new works by Louis Dufort, Nicole Lizée, Marci Rabe and Patrick Saint-Denis

Sunday December 1, 2002 • 8:00 pm • The Music Gallery

Within/Above/Beyond/Enactments

Stefan Wolpe Centenary Concert with pianists David Swan, Stephen Clarke and Marc Couroux, plus music by Geoffrey Palmer performed by the Accordes quartet and violinist Fujiko Imajishi

Friday January 10, 2003 • 8:00 pm • The Music Gallery

A Glimpse at Lithuania

Guest composer Osvaldas Balakauskas, guitarist Reinbert Evers, flutist Robert Aitken and the Accordes string quartet present music by Serksnyte, Kutavicius, Narbutaitė and Balakauskas

Friday February 21, 2003 • 8:00 pm • The Music Gallery

Occident~Orient

Flute and percussion duets *Traces* with Guy Pelletier & Julien Gregoire and *Duo Nishikawa* with Kohei Nishikawa & Takinojo Mochizuki perform composed and improvised works from Canada and Japan

Sunday March 23, 2003 • 8:00 pm • Glenn Gould Studio

Pioneers! O Pioneers!

Celebrating John Weinzwieg's 90th Birthday, with world premieres by Weinzwieg, John Beckwith and Harry Freedman, performed by mezzo-soprano Jean Stilwell, Highland piper Michael Grey & the Accordes string quartet
presented with generous support from the Laidlaw Foundation & Roger D. Moore

Sunday April 13, 2003 • 8:00 pm • Glenn Gould Studio

The Unknown Crumb

Guest composer George Crumb and folk singer Ann Crumb in concert with soprano Teri Dunn and flutist Robert Aitken

full season subscription: \$115 adult / \$60 students & seniors
the Gallery Pack: 5 concerts at The Music Gallery: \$80/45
the Gould Pack: 2 concerts at Glenn Gould Studio: \$35/20

Payment may be made by VISA or cheque, payable to:

New Music Concerts • 203-157 Carlton St. • Toronto M5A 2K3 • 416-961-9594

www.newmusicconcerts.com

Supported by The Canada Council • Toronto Arts Council • Ontario Arts Council • Julie-Jiggs Foundation • McLean Foundation • SOCAN Foundation

The Music Gallery • Laidlaw Foundation • Department of Foreign Affairs & International Trade • Bureau du Québec à Toronto • CBC Radio Two

Conservatoire
de musique
et d'art dramatique

Québec



Ensemble
contemporain
de Montréal

Véronique Lacroix
Directrice artistique

ecm
En résidence au
Conservatoire de musique
de Montréal

ecm.qc.ca



ECMLive
Tournée 2002

GENERATION2002

Concert final des Ateliers et Concert
Workshops & Concert Final Concert



Mardi 12 novembre

Cinquième salle
de la Place des Arts
Montréal

Thursday, November 14

Music Gallery
at St. Georges the Martyr
Toronto

Wednesday, November 20

Philip T.
Young Recital Hall
School of Music,
University of Victoria
Victoria

Thursday, November 21

Convocation Hall,
Fine Arts Building
Department of Music,
University of Alberta
Edmonton

L'ecm, c'est: stimuler la création musicale en interprétant des œuvres commandées à de jeunes compositeurs québécois; donner à ces créateurs une visibilité, mais aussi des structures variées pour explorer et approfondir leur art.

L'ecm, c'est: participer à la formation des jeunes compositeurs et inciter les jeunes interprètes professionnels à aborder le répertoire contemporain et la création.

L'ecm, c'est: promouvoir la création musicale contemporaine auprès d'un large public. Pour cela, la jumeler au répertoire classique et aux autres disciplines artistiques, donner de nombreux concerts gratuits, organiser des tournées en région; organiser des échanges avec des ensembles musicaux.

The ecm stimulates the creation of new music through performances of works commissioned by young Quebec composers; to provide them with increased visibility, as well as various structures for exploring and developing their art.

The ecm participates in the training of young composers and encourages young professional performers to take on both the contemporary repertoire and the premiering of new works.

The ecm promotes contemporary compositions to a wider audience. This is achieved by coupling new music with either classic repertoire or other artistic disciplines, giving numerous free concerts, producing regional tours, and engaging in exchanges with other musical organizations.



Cinquième salle
Place des Arts
Québec

Billets en vente au 514 842 2112
et au www.pda.qc.ca
Réseau Admission 514 790 1245

Ensemble
contemporain
de Montréal

Véronique Lacroix
Directrice artistique

Conservatoire
de musique
et d'art dramatique
Québec



ECM Live

Tournée 2002

GENERATION 2002

Workshops & Concert Final Concert
Concert final des Ateliers et Concert



Mardi 12 novembre

Cinquième salle
de la Place des Arts
Montréal

Thursday November 14

Music Gallery
at St. Georges the Martyr
Toronto

Wednesday November 20

University of Victoria
School of Music
Department of Music
Fine Arts Building
Convocation Hall,
Edmonton
Victoria

Thursday November 21

L'ecm, c'est: stimuler la création musicale en interprétant des œuvres commandées à de jeunes compositeurs québécois; donner à ces créateurs une visibilité, mais aussi des structures variées pour explorer et approfondir leur art.

The ecm stimulates the creation of new music through performances of works commissioned by young Quebec composers; to provide them with increased visibility, as well as various structures for exploring and developing their art.

L'ecm, c'est: participer à la formation des jeunes compositeurs et inciter les jeunes interprètes professionnels à aborder le répertoire contemporain et la création.

The ecm participates in the training of young composers and encourages young professional performers to take on both the contemporary repertoire and the premiering of new works.

L'ecm, c'est: promouvoir la création musicale contemporaine auprès d'un large public. Pour cela, la jumeler au répertoire classique et aux autres disciplines artistiques, donner de nombreux concerts gratuits, organiser des tournées en région; organiser des échanges avec des ensembles musicaux.

The ecm promotes contemporary compositions to a wider audience. This is achieved by coupling new music with either classic repertoire or other artistic disciplines, giving numerous free concerts, producing regional tours, and engaging in exchanges with other musical organizations.



Place des Arts
Cinquième salle

Billets en vente au 514 345 3113
et au www.pda.qc.ca
Réservez l'admission 514 390 1245

L'ENSEMBLE CONTEMPORAIN DE MONTRÉAL



Fondé en 1987, l'Ensemble contemporain de Montréal se consacre principalement à la création musicale canadienne en commandant et interprétant des œuvres nouvelles ainsi qu'en offrant aux compositeurs un forum pour explorer et approfondir leur art. Depuis ses débuts, l'ECM a contribué à la création de 125 œuvres, dont plus d'une centaine enrichit le répertoire canadien.

L'ECM organise des tournées régionales (depuis 1994), une première tournée nationale en 2000 et participe à des échanges tels ceux de Kiev (1999), Winnipeg (1997) et Barcelone (1993). Il a pris part au Festival International de musique actuelle de Victoriaville (1994), au festival Musiques au présent de Québec (2000) ainsi qu'au Massey Hall New Music Festival de Toronto (2000).

L'ECM a enregistré six disques compacts et ses concerts sont régulièrement retransmis sur les ondes de la Société Radio-Canada. Par ses associations avec divers organismes et sa résidence au Conservatoire de musique de Montréal, l'ECM crée une synergie peu commune autour de la création musicale canadienne et permet l'exploration de nouveaux territoires en musique. Par la création en 1999 de l'*ECMRelève*, l'ECM s'implique tout particulièrement dans la formation de la relève en interprétation de musique contemporaine.

Founded in 1987, the Ensemble contemporain de Montréal is dedicated to the creation of new Canadian music, commissioning and performing new works as well as providing composers with a forum to explore and refine their art. Since its inception, the ECM has premiered 125 compositions; more than 100 of them have been written by Canadian composers.

The ECM has toured regionally since 1994, undertaking its first national tour in 2000, and participates in cultural exchanges with such cities as Kiev (1999), Winnipeg (1997) and Barcelona (1993). The ensemble has performed at the Festival International de musique actuelle de Victoriaville (1994), at Quebec City's Musiques au présent Festival (2000) and at the Massey Hall New Music Festival in Toronto (2000).

The ECM has recorded six CDs and its concert performances are frequently broadcast on Radio-Canada's chaîne culturelle. Through its collaboration with a number of organizations and its residency at the Conservatoire de musique de Montréal, the ECM has created unique synergies in the new music field in Canada and contributes to the exploration of new musical territories. The creation of *ECMRelève* in 1999 is significant of the ECM dedication to training young musicians in contemporary music.

VÉRONIQUE LACROIX



Chef d'orchestre et directrice artistique, Véronique Lacroix termine en 1988 des études au Conservatoire de musique du Québec à Montréal couronnée de nombreux prix la récompensant, entre autres, dans la discipline de la direction d'orchestre. Entre 1987 et 1996, elle occupe la direction artistique de plusieurs formations symphoniques au Québec et celle du Scarborough Philharmonic en Ontario (Canada).

Elle a dirigé les premières mondiales de 125 œuvres avec l'Ensemble contemporain de Montréal, qu'elle a fondé en 1987. De plus, à titre de chef invitée, elle est régulièrement appelée à diriger diverses formations symphoniques et contemporaines au Canada et à l'étranger : Ukraine, Espagne, Suisse. Lauréate du Prix Heinz Unger décerné par le Conseil des Arts de l'Ontario en 1994, Véronique Lacroix propose des programmations originales susceptibles de séduire un large public en jumelant musiques classique et contemporaine et autres disciplines artistiques.

Véronique Lacroix dirige depuis septembre 1995 la classe d'interprétation de musique contemporaine du Conservatoire de musique de Montréal dont l'ECM est, depuis 1998, l'ensemble en résidence attitré.

Upon completion of her studies at the Conservatoire de musique du Québec à Montréal in 1988, Véronique Lacroix was awarded a number of distinctions, including a prize for orchestral conducting. Between 1987 and 1996, she served as the artistic director of several orchestras and ensembles in Quebec and of the Scarborough Philharmonic in Ontario, Canada.

With the Ensemble contemporain de Montréal (ECM), which she founded in 1987, she has conducted premiere performances of 125 works. She also regularly performs as guest conductor with a number of orchestras and contemporary ensembles in Canada and abroad : Ukraine, Spain, Switzerland. Recipient of the Heinz Unger Award given by the Ontario Arts Council in 1994, Véronique Lacroix is dedicated to bringing new music to a wide audience. Her performances often mix classical and contemporary works and different artistic disciplines.

Since 1995, Véronique Lacroix teaches the contemporary music performance class at the Conservatoire de musique de Montréal, where the Ensemble contemporain de Montréal is in residence.

LOUIS DUFORT (QUÉBEC)



Dès l'Université de Montréal (*baccalauréat*, 1997) et le Conservatoire de musique de Montréal (*Premier prix avec Grande Distinction*, 1999), Louis Dufort a développé un style personnel fondamentalement expressionniste, prenant parfois des allures dramatiques visant la catharsis: *Pointe-aux-Trembles* (1996), *Transit* (1998) et *Zénith* (1999), ou encore *Lucie* (1998) et *Consumption* (1999), où l'interprète devient un véritable personnage servant le discours narratif. *Décap* (2000), qui a obtenu une mention au prix Ars Electronica, est venu mettre un point final au drame figuratif exacerbé, laissant place à une expressivité plus abstraite comme dans *Spiel* (2001, flûte) *Accident* (2001), et *Intonarumori* (2002, symphonie portuaire). Les œuvres de Louis Dufort sont jouées à Montréal et en Europe. Son disque *Connexion*, paru sur étiquette « Empreintes Digitales » en 2001, a été mis en nomination à l'ADISQ et aux prix Opus. *Vulvatron 2000* et *Concept 2018957* ont obtenu respectivement les premiers prix des concours « Électro - Vidéo clip » (ACREQ, 1996) et de la SOCAN (1997).

Le compositeur a également participé à la *Symphonie du millénaire* (2000). Depuis 2000, il collabore régulièrement avec des chorégraphes du milieu de la danse contemporaine, notamment Marie Chouinard et Jocelyne Montpetit. Il siège au comité artistique de l'ACREQ et de la SMCQ et enseigne les techniques musicales assistées par ordinateurs au Conservatoire de musique de Montréal.

From the Université de Montréal on (*BA*, 1997), through the Conservatoire de musique de Montréal (*First Prize with high distinction*, 1999), Louis Dufort has developed a fundamentally expressionistic personal style, often dramatically striving toward catharsis, as in *Pointe-aux-Trembles* (1996), *Transit* (1998) and *Zénith* (1999), or as in *Lucie* (1998) and *Consumption* (1999), where the performer is transformed into an actual character, furthering the narrative. *Décap* (2000), which received an Honorary Mention at the Prix Ars Electronica, marked the final point of this period of intense representational drama; in its stead came a more abstract expressivity as in *Spiel* (for flute, 2001), *Accident* (2001) and *Intonarumori* ("Harbour Symphony", 2002). Louis Dufort's works are performed in Montreal as well as in Europe. His CD *Connexion*, released on the label Empreintes Digitales in 2001, received nominations at both the ADISQ and the Prix Opus. *Vulvatron 2000* was awarded First Prize in ACREQ's Electro-Video Clip Competition (1996), and *Concept 2018957* received a First Prize at the SOCAN Awards (1997).

In addition, the composer participated in the *Symphony of the Millennium* (2000). Since 2000, he has collaborated regularly with modern dance choreographers, such as Marie Chouinard and Jocelyne Montpetit. A member of the Artistic Committees of both ACREQ and SMCQ, he teaches computer-assisted music techniques at the Conservatoire de musique de Montréal.

Déflagration (2002) Louis Dufort

(fl., clar., trpette, tbnc, perc., pno, vln, vcelle/cello, cbasse/bass, traitement en temps réel/real time processing)

Soliste/soloist: Marie-Annick Béliveau, mezzo-soprano

Déflagration: D'une simple allumette jusqu'à la bombe atomique en passant par une décharge d'arme à feu, la consommation violente de la matière est un phénomène physique et sonore fascinant.

Réminiscence de mon enfance où les heures passées à fracasser mon marteau sur des rouleaux à pétard m'ont procuré mes premiers acouphènes, je découvrais parallèlement, par l'entremise des ouvrages illustrés de la Deuxième Guerre mondiale de mon père, la sombre réalité de la destruction.

Dans cette œuvre, j'essaie d'une part de présenter l'aspect physique de l'explosion de la matière, tension et relâchement extrêmes des particules dans l'air, phénomène analogique à la propagation du son. D'autre part, je me livre à une réflexion critique de la situation actuelle qui persiste où la chair humaine est désormais le détonateur d'un peuple.

Cette pièce s'insère dans une démarche de composition où la lutherie traditionnelle des instruments acoustiques est transformée par l'entremise d'une greffe virtuelle. À mi-chemin entre la lutherie et la composition, cette œuvre est a priori l'exploitation de cette nouvelle matière sonore pour pouvoir ensuite y sculpter une œuvre musicale.

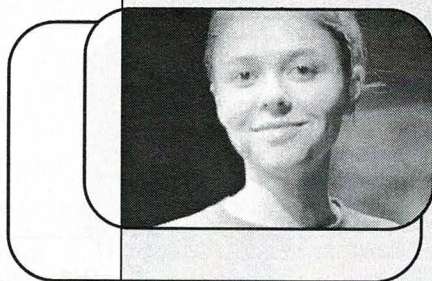
Déflagration (Explosion): Be it the simple lighting of a match, the blast of a firearm or the detonation of an atomic bomb, violent combustion of matter remains a fascinating phenomenon of physics and sound.

It evokes memories of my childhood, when hours spent detonating rolls of explosive caps with a hammer would cause buzzing and ringing in my ears; I also discovered at that time the bleak reality of destruction, as I perused my father's illustrated works on the Second World War.

With this work, I attempt on the one hand to represent the physical aspects of the explosion of matter: the tension and sudden release of particles into air, comparable to the production of sound. In addition, I cast a critical eye upon the present, at a time when human flesh itself has come to serve as detonator of a people.

This piece is part of a compositional approach in which traditional instrument fabrication is transformed by way of virtual additions. Halfway between instrument making and composition, this approach basically makes use of the resulting new acoustic material to create a work of music.

NICOLE LIZÉE (SASK.-QUÉBEC)



En 1995, Nicole Lizée obtient un baccalauréat en musique, concentration piano et composition de l'Université Brandon (Manitoba). Elle y étudie le piano avec David Rogosin et Robert Richardson, la composition avec Patrick Carrabré et participe à plusieurs classes de maître avec Randolph Peters et Peter Paul Kaprowski. Elle étudie également la composition avec Denys Bouliane et John Rea à l'Université McGill (Montréal) où elle obtient un diplôme de maîtrise en composition en 2001. Sa thèse de maîtrise consistait en une composition pour grand ensemble et opérateur de table tournante soliste, œuvre où elle utilise, entièrement notées dans la partition et intégrées dans le cadre d'un concert, les techniques contemporaines de "scratch" propres aux disques-jockeys. Cette œuvre fait également partie d'un documentaire vidéo réalisé dans le but de promouvoir la nouvelle musique pour table tournante à Montréal.

Nicole Lizée a récemment reçu le Prix Robert Fleming 2002 décerné par le Conseil des Arts du Canada, et obtenu une bourse pour composer trois œuvres pour DJ et électronique combinées avec des ensembles acoustiques variés. Ses projets incluent une commande de Bradyworks à Montréal ainsi que plusieurs compositions basées sur l'informatique.

In 1995, Nicole Lizée completed a Bachelor of Music degree from Brandon University with a double major in piano and composition. She studied piano with David Rogosin and Robert Richardson, composition with Patrick Carrabré, and participated in several master classes with Randolph Peters and Peter Paul Kaprowski. In 2001, she received a Master of Music degree in composition from McGill University in Montreal, where she studied with Denys Bouliane and John Rea. Her Masters thesis consisted of a work for large ensemble and solo turntablist that featured contemporary scratch DJ techniques fully notated and integrated into a concert music setting. The work was included in a promotional video/documentary for new turntable music in Montreal.

Nicole Lizée was recently awarded the 2002 Canada Council for the Arts Robert Fleming Prize and received a Canada Council grant to compose three works for DJ and electronics in combination with various acoustic ensembles. Other upcoming projects include a commission for Bradyworks in Montreal as well as number of computer based music projects.

Left Brain/Right Brain (2002) Nicole Lizée

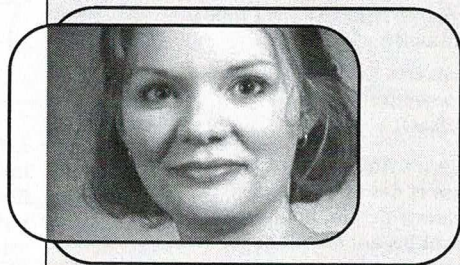
(fl./picc., clar. Basse si b/B flat, trpette si b/B flat, trbnc tenor, perc., pno, vln, vcelle/cello, cbasse/bass)

Left Brain/Right Brain est inspirée des images et des sons associés à certains films de science-fiction, notamment ceux réalisés pendant les années 50 et 60, alors que le genre de la science-fiction était en pleine effervescence. Plusieurs des films de cette époque utilisaient le cerveau humain comme élément visuel et conceptuel et intégraient des images du cerveau comme outil ou spécimen (cerveaux conservés dans des bocaux de laboratoires) ou en référence à un personnage et son propre cerveau (ex.: scientifique fou, génie diabolique s'emparant de cerveaux pour les utiliser dans ses expériences). La bande sonore du film de science-fiction est devenue partie intégrante de l'œuvre, évoluant de pair avec ce type de cinématographie. Pour souligner les nouvelles dimensions visuelles et conceptuelles de la science-fiction, les compositeurs intégraient de nouvelles sonorités dans leur travail. Depuis les années 20, Leon Theremin, Maurice Martenot, Laurens Hammond et Robert Moog avaient fait découvrir de nouveaux instruments révolutionnaires et ces instruments en vinrent alors à être entendus et/ou imités dans les bandes sonores de science-fiction. Les compositeurs commencèrent à élargir leurs techniques de traitement du son en utilisant des effets comme la réverbération, le délai et les filtres. On voulait évoquer les sonorités de mondes lointains, de formes de vie plus évoluées et de leurs inventions. Les compositeurs devaient arriver à créer des sons de mondes autres que le nôtre; la combinaison d'instruments acoustiques simulant des instruments électroniques et de vrais instruments électroniques traités en temps réel constituait une approche efficace pour évoquer ces mondes. Les effets d'écho pouvaient traduire les immenses distances franchies par les formes de vie en question. Les effets de phase et de «flange» représentaient le son de fusils à rayons ou de laser. Toutes ces sonorités originales en sont venues à constituer un genre musical distinct, qu'on appelle aujourd'hui le son classique «Space» des années 60. *L'œuvre est un hommage à ce cerveau conservé dans un bocal.*

Left Brain/Right Brain is inspired by the images and sounds associated with certain films in the science-fiction genre; particularly those from the 1950s and 1960s, when sci-fi was evolving and flourishing. Many of the films in this period used the brain as a visual and conceptual element and incorporation images of the brain either as a tool or specimen (brains sitting in jars in a lab) or in reference to a character and his own brain (eg. mad scientist, evil genius stealing brains to use in his experiments). The science-fiction soundtrack was becoming an integral part of the film and was evolving as quickly as the films themselves. To accentuate these new visual and conceptual aspects of sci-fi, composers were introducing new sonorities into their work. Lev Theremin, Maurice Martenot, Laurens Hammond, and Robert Moog had been demonstrating their new groundbreaking instruments since the late 1920s and these instruments were now starting to be heard and/or simulated in science-fiction soundtracks. Composers began to further process their sounds using effects such as reverb, delay, and filters. The sounds were intended to evoke those of otherworldly, more advanced being and the machines that were their tools. Composers were presented with the challenge of emulating sounds that were not of this earth; the combination of acoustic instruments simulating electronic instruments and actual electronic instruments coupled with time based effect processing was an effective way of recreating this world. Echo effects could imply the massive distance that the being had travelled. Phasing and flanging mimicked the sound of a ray gun or laser. All of these innovative sonorities developed into a distinct music genre and became what is now known as the "quintessential 1960s Space Age sound".

This work is an ode to that brain in a jar.

MARCI RABE (ONTARIO-C.-B./B.C.)



Après avoir obtenu un baccalauréat en composition de l'Université Wilfrid Laurier, Marci Rabe poursuit actuellement une maîtrise en musique à l'Université de Victoria. Elle étudie en composition avec Christopher Butterfield après avoir travaillé avec Glenn Buhr, Linda C. Smith et Peter Hatch. Elle a récemment participé à l'Atelier pour jeunes compositeurs de l'ensemble Arraymusic, et la Gallery Players Association a présenté une de ses œuvres lors d'un concert de la série du groupe de musique contemporaine Continuum. Marci a également participé à des sessions de lecture de l'Orchestre symphonique de Victoria et du Quatuor à cordes Penderecki.

Sa musique possède un langage harmonique reposant plutôt sur la coloration que sur la fonctionnalité. "Laisser surgir la musique", voilà ce qui guide actuellement le travail de Marci Rabe. Sa musique, libre et intuitive, repose sur des structures statiques tributaires de subtils changements de couleur et de texture. À travers la relation compositeur-interprète-auditoire, l'intimité sonore s'avère intéressante du point de vue de la composition car elle permet de créer un lien tant sur le plan musical que sur celui de l'intériorité.

Marci Rabe is pursuing a M.Mus. from the University of Victoria after having received a B.Mus., Honours Composition from Wilfrid Laurier University. Currently, Marci is studying composition with Christopher Butterfield, and has previously studied with Glenn Buhr, Linda C. Smith, and Peter Hatch. Recent projects include participating in the Arraymusic Young Composer's Workshop and a work presented in a Continuum Contemporary Music Concert by the Gallery Players Association. Marci has also participated in reading sessions with the Victoria Symphony Orchestra and the Penderecki String Quartet.

Her music has a harmonic language based on colour more than function. The essence of her music is in the moment – letting it "be". Free and intuitive, her music consists of static structures that are defined and suspended by subtle changes in colour and texture. Sound intimacy through the composer to performer to audience relationship is a compositional interest – connecting on an intimate as well as musical level.

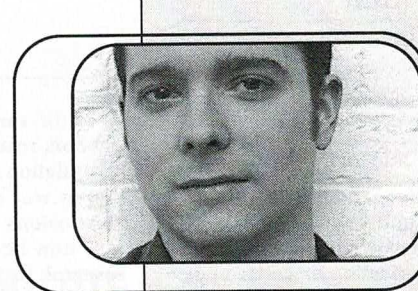
and amber cinders remain (2002)
Marci Rabe

(clar. basse si b/B flat, trpette si b/B flat, trbnc do/C, timb./timp, pno, vln, vcelle/cello, cbasse/bass)

plus que la beauté du calme, le silence enveloppe et colore ce qu'il entoure.

more than the beauty of stillness, silence embraces and colours what it surrounds.

PATRICK SAINT-DENIS (QUÉBEC)



D'abord claviériste, guitariste, violoniste et chanteur, Patrick Saint-Denis a étudié en composition au Conservatoire de musique de Québec dans la classe de Armando Santiago en 1996. Il a travaillé avec Louis Andriessen en Hollande (*International Young Composers Meeting*) ainsi qu'avec Denys Bouliane, Tristan Murail, Magnus Lindberg et John Rea lors des *Rencontres de musiques nouvelles du Domaine Forget* (2000). Il termine actuellement des études en composition dans la classe de Serge Provost au Conservatoire de musique de Montréal.

En 1999, il remporte le premier prix du concours pour jeunes compositeurs de l'Espace musique Concert Society d'Ottawa pour sa pièce *Tox*. En 2000, sa pièce *Ex Motus* obtient le premier prix (catégorie musique vocale) du concours des jeunes compositeurs de la SOCAN. Membre de la SOCAN depuis 2001, il compte déjà 6 œuvres à son catalogue.

First a keyboard player, guitarist, violinist and singer, Patrick Saint-Denis began studying composition in 1996 with Armand Santiago at the Conservatoire de musique de Québec. He attended classes with Louis Andriessen in the Netherlands (*International Young Composers Meeting*) and with Denys Bouliane, Tristan Murail, Magnus Lindberg and John Rea at the *Rencontres de musiques nouvelles du Domaine Forget* (2000). Patrick Saint-Denis is currently completing studies in composition with Serge Provost at the Conservatoire de musique de Montréal.

In 1999, his piece *Tox* won him first prize in the Espace Musique Society Young Composers Competition. Recently, he was also awarded first prize for *Ex Motus* in the SOCAN 2001 Young Composers Competition (vocal music category). A member of SOCAN since 2001, his composition catalogue already consists of six major works.

*Berceuse pour enfants perdus
au reste du monde* (2002)

Patrick Saint-Denis

(clar. si b/B flat, trpette do/C, trbnc, perc., vln, vcelle/cello, cbasse/bass)

Soliste/soloist: Marie-Annick Béliveau,
mezzo-soprano

Comme dans les divers domaines de la recherche scientifique, celle qui se fait en musique repose sur la formulation d'hypothèses et sur la vérification de celles-ci par l'entremise de l'expérimentation. À la suite de celle-ci, des conclusions peuvent être tirées et ainsi, d'autres hypothèses peuvent être formulées afin de pousser plus loin la recherche.

Mon point de départ pour les ateliers était la voix humaine ou, plus précisément, mon insatisfaction par rapport aux interprétations vocales de type "bel canto". Cette manière de chanter me semble trop étroite à bien des points de vue, si bien que j'ai décidé de développer diverses façons de chanter (modes de jeux) et d'en faire l'expérimentation dans le cadre des ateliers de l'ECM.

Lors des ateliers, j'ai développé, avec la chanteuse, un répertoire de modes de jeux pour la voix tout en essayant d'établir un parallèle entre les divers instruments de l'ensemble. Par la suite, j'ai pu conclure que le répertoire de modes de jeux sur la voix était une expérience très fructueuse, mais que le lien entre les expérimentations sur la voix et son transfert à l'orchestre ne l'étaient pas. Cela m'a permis de formuler de nouvelles hypothèses qui ont servi à développer un projet différent pour les instruments de l'ensemble. Bref, à la lumière de cette plate-forme de recherche, j'ai écrit une pièce qui, je crois, soulève des questionnements et des problématiques en matière d'interprétation vocale.

La pièce emprunte son nom à un poème de Pierre Perrault (*Berceuse pour enfants perdus d'avance au reste du monde*) dont l'œuvre poétique jette un troublant regard sur son imposante œuvre cinématographique. Le poème sert aussi de programme pour la musique.

As in the various fields of scientific investigation, research in music rests upon the formulation of hypotheses, which are verified by way of experimentation; as a result, conclusions are drawn and new hypotheses may now be formulated, thus carrying the research further.

My starting point for the workshops was the human voice, or more precisely my dissatisfaction with vocal interpretations in the "bel canto" style. This way of singing strikes me as too narrow in a number of ways; I therefore decided to develop

Paroles/Lyrics

*Si tant que dure l'amour
J'ai eu noir
J'ai eu froid
Tellement souvent
Tellement longtemps
Si tant que femme s'en va
Il fait encore
Encore plus noir
Encore plus froid
Tellement toujours
Tellement longtemps
Seul et seule,
in L'homme rapaillé,*

Gaston Miron

different ways of singing (performance modes) and to test them within the framework of the ECM's workshops.

During these workshops, as I developed a repertoire of performance modes for voice with the singer, I also attempted to establish a parallel with the various instruments of the ensemble. Afterwards, I concluded that the experiment with the repertoire of performance modes for voice had proven quite fruitful, but that the relation between the vocal experimentation and its transfer to the orchestra had not. This allowed me to formulate new hypotheses, resulting in a different project for the instruments. In short, in the light of this system of research I have written a piece that, I believe, raises certain questions and problems regarding vocal interpretation.

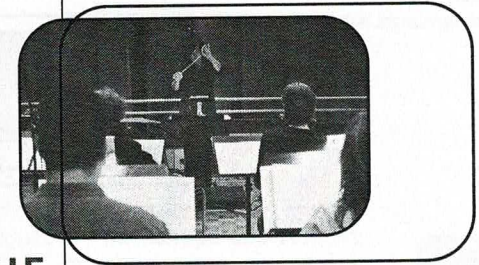
The composition takes its name from a poem by Pierre Perrault (*Berceuse pour enfants perdus d'avance au reste du monde*), whose poetry casts a troubling look at his impressive works of cinema. The poem also serves as program for the music.

VÉRONIQUE LACROIX

Directrice artistique/Artistic Director

Depuis 1994, l'ECM invite chaque année de jeunes compositeurs à participer à ses Ateliers & Concert. Sorte de laboratoire favorisant l'exploration musicale, les participants, sélectionnés par voie de concours, travaillent directement la matière sonore en atelier, avec les musiciens de l'ECM, plusieurs mois avant d'écrire une œuvre nouvelle issue de leurs recherches. Cette activité, d'abord destinée exclusivement aux résidents du Québec, est vite devenue la scène principale de nouveaux visages de la création musicale et déjà, plus de 25 compositeurs y ont fait leurs débuts.

Le concours étant ouvert à tous les jeunes compositeurs canadiens et donnant lieu à une tournée canadienne du concert final depuis l'an 2000, l'ECM est fière de présenter GENERATION 2002, la deuxième édition pancanadienne de ces Ateliers & Concert. On y pénétrera les univers musicaux de Louis Dufort, Nicole Lizée, Marci Rabe et Patrick Saint-Denis. Avec quatre compositeurs qui proviennent de trois provinces différentes et devant la diversité des styles propres à chacun, c'est à un véritable portrait sonore de la jeune création musicale canadienne que vous convie GENERATION 2002. (Pour mieux découvrir ces nouveaux venus et comme il est désormais devenu la tradition depuis 1994, notez que les compositeurs s'adresseront directement à vous avant l'exécution de leur pièce pour présenter leur œuvre et résumer leur expérience au cours des ateliers qui ont eu lieu à Montréal en février 2002.)



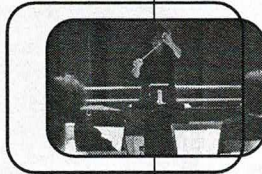
Également au programme¹, une création de la compositrice de Singapour, Joyce Bee Tuan Koh, qui dirigera l'ECM à cette occasion avec le pianiste singapourien Shane Thio au piano solo. Cette prestation spéciale soulignera le lancement «international» des Ateliers de l'ECM à Singapour où son expertise dans le domaine de la création musicale sera exportée en décembre prochain. Trois musiciens de l'ECM, sa directrice et le compositeur Patrick Saint-Denis seront sur place à ce moment pour présenter un concert incluant des œuvres des deux pays ainsi qu'un atelier mettant en œuvre de jeunes compositeurs de là-bas.

J'espère de tout cœur que ce concert vous permettra de faire des découvertes musicales mais aussi de vous familiariser avec notre Ensemble. Sur ce, j'invite tous les jeunes compositeurs canadiens à se faire connaître auprès de l'ECM pour les prochaines éditions de ses «GENERATIONS» que nous avons l'intention de poursuivre plusieurs années encore.

Bonne création!

Véronique Lacroix
Directrice artistique

¹ à Montréal seulement



Each year, since 1994, the ECM has invited young composers to take part in its workshop of musical exploration, the Workshops & Concert series. The participants, selected by means of a competition, spend several months with the ECM's musicians, sculpting the raw materials of sound itself; they later apply the results of this research to the composition of a new work. This project, originally open only to residents of Quebec, quickly became an important spotlight on new faces in the world of musical creation, and has already seen the debuts of more than 25 composers.


With the competition open since 2000 to all young Canadian composers, and the final concert now followed by a Canadian tour, the ECM is proud to present GENERATION 2002, the second pan-Canadian edition of Workshops & Concert. Enter the musical worlds of Louis Dufort, Nicole Lizée, Marci Rabe and Patrick Saint-Denis. With four composers from three different provinces displaying a variety of individual styles, GENERATION 2002 welcomes you to a veritable "portrait in sound" of young Canadian musical creativity. (Please note that the composers will address the audience before their pieces are performed; this tradition, going back to 1994, allows the public to get acquainted with the newcomers as they present their work and describe their experience during the workshop, which took place in February 2002 in Montréal.)

Also on the program¹ will be a premiere by Singaporean composer Joyce Bee Tuan Koh, who on this occasion will conduct the ECM, sharing the stage with pianist Shane Thio, also from Singapore.

This special presentation marks the launch of the ECM's workshops into international waters, as the ensemble exports its mastery in the realm of musical creation to Singapore this coming December. The ECM's artistic director, three of its musicians and composer Patrick Saint-Denis will be on hand to present a concert of works from both countries, and to conduct a workshop with young local composers.

I sincerely hope that this concert will enable you to make new musical discoveries as you acquaint yourself with our ensemble. In closing, I would invite all young Canadian composers to make themselves known to us here at the ECM during future editions of "GENERATIONS", a project we intend to keep alive for many years.

Happy Composing!


Véronique Lacroix
Artistic Director

¹ Montreal only




Ce concert est produit en collaboration avec la Chaîne culturelle de Radio-Canada (FM 100,7), et sera diffusé ultérieurement lors de l'émission Espace "Navire Night" les dimanches à 22h. Réalisation: Hélène Prévost.

This concert is produced in collaboration with the Chaîne culturelle de Radio-Canada (FM 100,7), and will be broadcast later on Espaces "Navire Night", Sundays at 10:00 p.m. Producer: Hélène Prévost





PROGRAMME GENERATION2002

Ateliers et concert | Workshops and concert

DEFLAGRATION^{a1} de/by Louis Dufort Soliste/soloist: Marie-Annick Béliveau, mezzo-soprano	13'	
AND AMBER CINDERS REMAIN^a de/by Marci Rabe	10'	
LE PIANO MAGENTA - CONCERTINO^{a,b} de/by Joyce Bee Tuan Koh (concert de Montréal seulement/Montreal concert only) Soliste/soloist: Shane Thio, piano	12'	

ENTRACTE

BERCEUSE POUR ENFANTS PERDUS D'AVANCE AU RESTE DU MONDE^{a1} de/by Patrick Saint-Denis Soliste/soloist: Marie-Annick Béliveau, mezzo-soprano	14"	
LEFT BRAIN/RIGHT BRAIN^{a1} de/by Nicole Lizée	10' 30"	

* création/première

^a commande de l'ECM/commissioned by the ECM

^b commande de/commissioned by Shane Thio, avec le soutien de /with financial support from the National Arts Council of Singapore

¹ réalisée avec le soutien de/with the financial support from Conseil des arts et des lettres du Québec



PARTICIPANTS AUX ATELIERS ET CONCERT DES PRÉCÉDENTES ÉDITIONS /HAVE PARTICIPATED IN PREVIOUS EDITIONS OF WORKSHOPS & CONCERT

Alain Beaubesne (1998), Rose Bolton (2000), Patrice Coulombe (1998), Vincent Collard (1998), Emily Doolittle (2000), Bernard Falaise (1996), Gordon Fitzell (2000), Sean Ferguson (1996), Paul Frehner (1997), Michel Frigon (1996), Marc Hyland (1995), Pierre K. Klanac (1995), Jean-François Laporte (1997, 2000), Estelle Lemire (1994), Isabelle Marcoux (1994), Justin Mariner (1998), Danièle P.-Roger (1995), Silvio Palmieri (1995), André Ristic (1997), Ana Sokolovic (1996), Andriy Talpash (2000), Daniel Tremblay (1995), Jacques Tremblay (1994), Suzanne Tremblay (1994), Francis Ubertelli (1997).

JOYCE BEE TUAN KOH



Née à Singapour, Joyce Bee Tuan Koh a étudié en Grande-Bretagne et en France, où elle réside actuellement. Elle est titulaire d'un doctorat en philosophie en composition musicale (University of York, 1997), poursuivi avec David Lumsdaine et Nicola LeFanu, et a été choisie par l'IRCAM, Paris, pour suivre un troisième cycle en composition et musique informatique (1997-98).

Elle a obtenu de nombreuses bourses prestigieuses : Fondation internationale Nadia et Lili Boulanger et Fondation Royaumont, France; Accademia Musicale Chigiana - Bourse Zaverio Boccanardi, Italie et Tanglewood; Bourse David Epstein, É.-U.; également une bourse d'étude en direction d'orchestre avec Peter Eötvös, Centre Acanthes, France 2001 et avec Diego Masson, Dartington International Summer School, Angleterre 2002.

Joyce Bee Tuan Koh compose surtout pour des formations acoustiques et électro-acoustiques. Ses œuvres sont jouées par des orchestres et ensembles d'envergure lors de séries de concerts et de festivals internationaux, et sont diffusées sur les ondes des radios anglaise, française, allemande et malaisienne. Le Singapore Arts Festival 2001 et le National Arts Council of Singapore lui ont commandé des œuvres. Elle travaille actuellement sur un concerto pour accordéon qui sera créé en octobre 2003 à Singapour et en Norvège.

Born in Singapore, Joyce Bee Tuan Koh studied in the United Kingdom and France, where she presently lives. A Doctor of Philosophy in Music Composition, University of York in 1997 with David Lumsdaine and Nicola LeFanu, she was selected for the post-graduate Coursus in music computing and composition (1997-98) at IRCAM, Paris.

She received several prestigious scholarships: Nadia and Lili Boulanger International Foundation and Royaumont Foundation, France; Accademia Musicale Chigiana - Zaverio Boccanardi Fellowship, Italy and Tanglewood; David Epstein Fellowship, USA; and recently to study conducting with Peter Eötvös at Centre Acanthes, France 2001 and with Diego Masson at Dartington International Summer School, England 2002.

Koh's output covers a range of works for acoustic and electro-acoustic formations. Her works are performed by major ensembles and orchestras at international festivals and concert series. Her works are broadcast in England, France, Germany and Malaysia. She received commissions from the Singapore Arts Festival 2001, the National Arts Council of Singapore and is currently working on an accordion concerto to be premiered in October 2003 in Singapore and Norway.

Le piano magenta (2002)

Joyce Bee Tuan Koh

(fl., hautb./oboe, clar., basson, cor/horn, trpette, trbnc, perc., contreb./bass, pno)

Le piano magenta est la troisième œuvre de la série magenta. La première, intitulée *La pierre magenta*, est écrite pour piano solo et publiée chez ABRSM publishing ltd (Royaume-Uni) dans le cadre de la série pour le piano Spectrum 3. La seconde pièce, *Les pierres magenta*, est une partition pour 9 instruments. Le concertino *Le piano magenta*, pour piano et 9 instruments, puise son matériau dans les œuvres précédentes. Le concertino pour piano se compose d'un prologue, de six variations et d'un épilogue. Chaque variation révèle progressivement la matière musicale de départ, constituée d'une série de piliers harmoniques. L'argument principal de ces trois pièces magenta pour piano consiste en l'expression calligraphique des lettres p et m.

Le concertino pour piano est dédié, comme la pièce précédente, à PerMagnus Lindborg.

Le piano magenta is the third piece of the magenta series. The original piece is for solo piano, *La pierre magenta* published by the ABRSM publishing ltd (UK) as part of the Spectrum 3 piano series. The second piece is *Les pierres magenta*, scored for 9 instruments. The concertino, *Le piano magenta* draws its music from the earlier pieces and is scored for the nine instruments and piano. The piano concertino consists of a Prologue, a set of 6 variations and followed by an Epilogue. Each variation reveals more and more the core music, which is a series of harmonic pillars. The principal idea of the three magenta piano pieces is a calligraphic expression of the letters, p and m.

Like its predecessor, the piano concertino is dedicated to PerMagnus Lindborg.

MARIE-ANNICK BÉLIVEAU

Mezzo-soprano



Privilégiant le répertoire contemporain, Marie-Annick Béliveau aime travailler en étroite collaboration avec les compositeurs. Elle chante, entre autres, avec l'Ensemble contemporain de Montréal, le Nouvel Ensemble Moderne, le groupe Tuyo et a participé à la création d'une vingtaine d'œuvres vocales. Elle a enregistré *Wo Bist Du Licht* de Claude Vivier avec l'Ensemble de la Société de Musique Contemporaine du Québec pour l'étiquette ATMA.

L'intérêt de Marie-Annick Béliveau pour la musique vocale ne connaît pas de frontière. Également interprète de musique médiévale avec l'ensemble Deus Ex Machina et de jazz avec le groupe les Splendid Boys, elle chante sur les bandes sonores de plusieurs films, dont le *Violon Rouge* de François Girard, et est la vedette de la revue musicale le *Cosmic Cocktail Showband*.

A singer who specializes in the music of our time, Marie-Annick Béliveau enjoys working in close collaboration with composers. She performs with the likes of the Ensemble contemporain de Montréal, the Nouvel Ensemble Moderne, the Tuyo ensemble and has taken part in the première performances of some twenty vocal works. She has recorded Claude Vivier's *Wo Bist Du Licht* with the Ensemble de la Société de Musique Contemporaine du Québec for the ATMA label.

Marie-Annick Béliveau's interest in vocal music encompasses all styles. She has sung medieval repertoire with the Deus Ex Machina ensemble and jazz with the Splendid Boys. As well, her voice can be heard on the soundtracks of a number of movies, including François Girard's *Le Violon Rouge*, and she is the star performer in the musical revue *The Cosmic Cocktail Showband*.

SHANE THIO

Piano



Shane Thio a d'abord étudié la musique à Singapour avant de recevoir une bourse pour l'Académie royale de musique de Londres, où il obtient son diplôme en musique avec mention, ainsi qu'en enseignement et interprétation. Il a remporté de nombreux prix, dont celui du meilleur accompagnateur du concours Tankard Lieder, et le prix du Jeune artiste du Conseil National des Arts pour poursuivre ses études au Collège royal de musique.

Pianiste de l'Orchestre symphonique de Singapour, il est également pianiste en résidence du Chœur symphonique de Singapour et se produit avec le Chœur des Jeunes de Singapour. En tant que soliste, il a interprété de nombreuses œuvres contemporaines avec l'Orchestre Philharmonique de Malaisie, parmi lesquelles des œuvres de Boulez, Ligeti, Ades, Bryers, Dutilleux, Lutoslawski, Gubaidulina et Zappa.

Shane Thio collabore également avec le théâtre, l'opéra (avec l'Opéra lyrique de Singapour et le Conseil des Arts de Penang), la danse (avec le Singapour Dance Theatre et la compagnie de danse Tammy Wong), et accompagne des instrumentistes et des chanteurs. Il est membre du Quatuor EMIS IV, qui vient de sortir un CD.

Shane Thio began studying music in Singapore and was later awarded an Associated Board Scholarship for the Royal Academy of Music in London, where he obtained the GRSM. Hons., and diplomas in teaching and performing. He won several prizes including the best accompanist award in the Tankard Lieder Competition and received the 1992 National Arts Council's Young Artist Award to further study at the Royal College of Music.

An orchestral pianist with the Singapore Symphony Orchestra, he also is the resident pianist with the Singapore Symphony Chorus and has performed and toured with the Singapore Youth Choir. As a soloist, he played numerous contemporary works with the Malaysian Philharmonic Orchestra, among which works by Boulez, Ligeti, Ades, Bryers, Dutilleux, Lutoslawski, Gubaidulina and Zappa.

Shane Thio is also involved in Theatre works, operas (with the Singapore Lyric Opera and the Penang Arts Council), dance (with the Singapore Dance Theatre Tammy Wong Dance Company), and is a chamber music and vocal accompanist. He is a member of the EMIS IV Quartet, which recently released a CD.

Nouveaux territoires, (Tome II / Volume II)

ANDRÉ Ristic

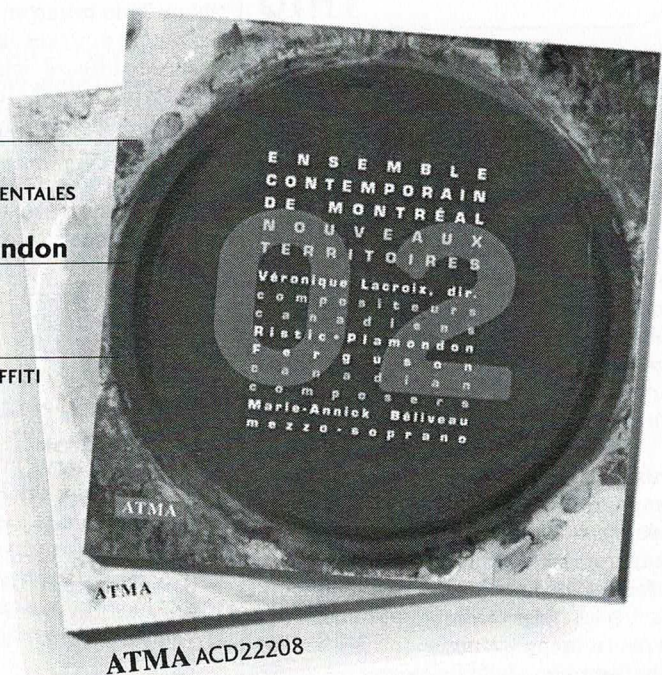
CATALOGUE
DE BOMBES OCCIDENTALES

YANNICK Plamondon

POST

SEAN Ferguson

APOCRYPHAL GRAFFITI



Sortie prévue / Release
Janvier / January 2003

Ensemble
contemporain
de Montréal

Tél.: 514.524.0173 www.ecm.qc.ca info@ecm.qc.ca

PROCHAINES ACTIVITÉS DE L'ECM



ECMPrésente

En collaboration avec le Conservatoire de musique de Montréal.



Musique anglaise contemporaine,
présentée dans le cadre de UK...OK!

3 et 4 décembre 2002

19 h et 20 h

Entrée libre

Chapelle historique
du Bon-Pasteur
100, rue Sherbrooke E.
Montréal
☺ Saint-Laurent
Info ecm 514.524.0173
www.ecm.qc.ca



Philip Headlam
Chef d'orchestre



Karl Lutchmayer
Pianiste



Kenneth Hesketh
Compositeur

Michel Gonneville
Animateur

Ensemble contemporain de Montréal

ATELIERS ET CONCERT GENERATION2003

APPEL AUX JEUNES COMPOSITEURS du Québec et du Canada

L'ECM présente depuis 1994 l'activité Ateliers et Concert qui permet tous les 2 ans la création de 4 nouvelles œuvres par autant de compositeurs canadiens.

L'activité s'adresse à tous les compositeurs résidant au Canada, avec ou sans expérience.

Pour des informations détaillées sur les modalités d'inscription et les critères d'admissibilité, visitez notre site Internet www.ecm.qc.ca - section Appel aux compositeurs.

BULLETIN D'INSCRIPTION

Nom _____

Prénom _____

Adresse _____ Ville _____

province _____ code postal _____

Téléphone: _____ courriel: _____

Date limite d'inscription: 15 février 2003

Retourner ce bulletin d'inscription avec les pièces jointes demandées à:
ecm - 1908, rue Panet, bur. 301 - Montréal, (Qc) H2L 3A2 - info@ecm.qc.ca

Ensemble contemporain de Montréal

WORKSHOPS AND CONCERT GENERATION2003

INVITATION TO YOUNG COMPOSERS from Québec and Canada

The ECM has been organizing its Workshops & Concert since 1994. Every 2 years, this activity allows the creation of 4 new works by as many young Canadian composers.

The activity is open to all composers, with or without experience, who are residents of Canada.

Registration guidelines and eligibility criteria are available on our Web site www.ecm.qc.ca - Invitation to composers' section

REGISTRATION FORM

Name: _____

First name: _____

Address: _____ City: _____

Province: _____ Postal code: _____

Telephone: _____ email: _____

Registration closing date: February 15, 2003

Please return this form with all required attachments to:
ecm - 1908 Panet Str., # 301 - Montreal, (Qc) H2L 3A2 - info@ecm.qc.ca

NOUVEL ENSEMBLE MODERNE
sous la direction de Lorraine Vaillancourt

f o r u m
2002
Sept univers à travers sept jeunes créateurs

FORUM INTERNATIONAL DES JEUNES COMPOSITEURS **MARDI 5 AU SAMEDI 30 NOVEMBRE 2002**
Plus de 90 heures de répétitions publiques, de causeries, de mini-forums d'analyse et de concerts.

CONCERTS DE CRÉATIONS FORUM 2002 **Mercredi 27 et jeudi 28 novembre 2002, 20 h**
Au programme, des œuvres de : Luca Antignani (Italie), Alain Beauchesne (Canada), Kuei-ju Lin (Taiwan), Joshua Peeman (États-Unis), Eneko Vadillo-Perez (Espagne), Luis Rizo-Salom (Colombie) et Christopher Tonkin (Australie).

CONCERT GALA FORUM 2002 **Samedi 30 novembre 2002, 20 h**

Salle Claude-Champagne [Métro Édouard-Montpetit]
Billets de concerts : 20 \$ (régulier) 10 \$ (étudiant et aîné)
RÉSERVATIONS : RÉSEAU ADMISSION (514) 790-1245, NEM (514) 343-5962 poste 5
Programmation complète au : www.nem.umontreal.ca

6^e saison

Quatuor



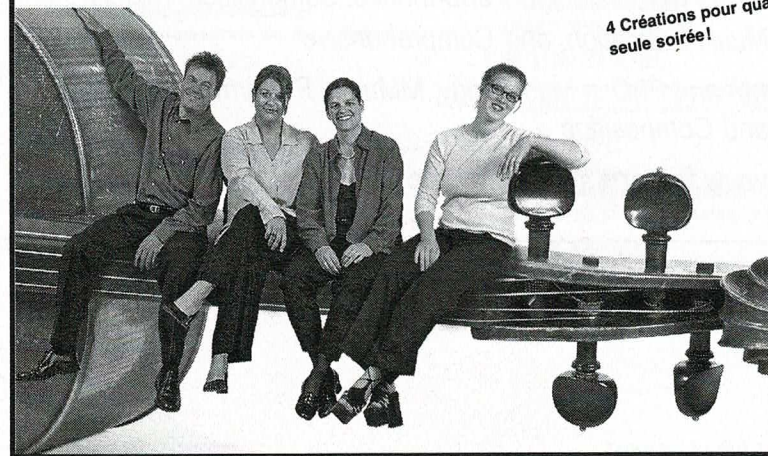
Molinari

Série Vingtième et plus

15 novembre 2002, 20h salle Redpath, Université McGill

Concert des lauréats du Premier Concours International de composition du Quatuor Molinari
4 Créations pour quatuor à cordes en une seule soirée!

Œuvres de Vsevolod CHMOULEVITCH, Morritz EGGERT, Wolf EDWARDS et Alberto COLLA
Billets en vente à la porte 25\$ (20\$ étudiants et aînés) Info.: 514-527-5515



4 Créations pour quatuor en une seule soirée!



New Music Concerts and THE MUSIC GALLERY congratulate the **Ensemble contemporain de Montréal** and the composers of **Generation 2002**. We invite you to enjoy these upcoming NMC events at The Music Gallery:

Sunday December 1, 2002 • Within/Above/Beyond/Enactments

Stefan Wolpe Centenary Concert with pianists
Marc Couroux, Stephen Clarke and David Swan

Friday January 10, 2003 • A Glimpse at Lithuania

with guest composer Osvaldas Balakauskas, featuring
Robert Aitken, flute, Reinbert Evers, guitar, and the Accordes string quartet

Friday February 21, 2003 • Occident~Orient

Québec ensemble *Traces* with Guy Pelletier and Julien Grégoire
in concert with *Duo Nishikawa* from Japan

newmusicconcerts.com • musicgallery.org

School of Music

University of Victoria

- Study with world famous faculty on Canada's beautiful Pacific Coast
- BMus with majors in Performance, Composition, History, Music Education, and Comprehensive
- MA and PhD in Musicology, MMus in Performance and Composition
- www.finearts.uvic.ca/music



L'ÉQUIPE ECM THE ECM TEAM

LES MEMBRES DU CONSEIL
D'ADMINISTRATION
THE BOARD MEMBERS

VINCENT CASTELLUCCI

Président-Trésorier/President-Treasurer
Département de physiologie
Université de Montréal

ANDRÉ VINCENT

Vice-président/Vice-President

Société Caldwell

MIVILLE TREMBLAY

Secrétaire/Secretary

Banque du Canada bureau de Montréal

MICHÈLE BOISVERT

Administratrice/Administrator

La Presse

RICHARD KLEIN

Administrateur/Administrator
Bureau de coordination
des centres hospitaliers
affiliés à l'Université de Montréal

FARÈS KHOURY

Administrateur/Administrator
Étude économique Conseil

PHILIP HORNSEY

Administrateur/Administrator
Représentant des musiciens, ECM

VÉRONIQUE LACROIX

Administratrice/Administrator
Ensemble contemporain de Montréal

TRADUCTION
TRANSLATION

MARC HYLAND
NORMAND RICHARD

LES MUSICIENS
THE MUSICIANS

Valérie Gratton, flûte/flute
David Veilleux, clarinette/clarinet
Diane Lacelle, hautbois/oboe
Carmelle Préfontaine, basson/bassoon
Nadia Labelle, cor/horn
Sylvain Jacob, trombone
Samuel Vero, trompette/trumpet
Philip Hornsey, percussion
Heather Schnarr, violon/violin
Éric Lagacé, contrebasse/string bass
Élisabeth Dubé, violoncelle/cello
André Ristic, piano

L'ÉQUIPE ADMINISTRATIVE
THE ADMINISTRATIVE TEAM

VÉRONIQUE LACROIX

Directrice artistique
/Artistic Director

SYLVIE RAYMOND

Directrice générale
/General Director

PASCALE BUREAU

Adjointe à la direction
/Executive Assistant

MARTIN BÉDARD

Coordonnateur de production
/Production Coordinator

ÉRIC LAGACÉ

Gérant des musiciens
/Musicians' Coordinator

NATALIE BIBEAU

Relations de presse
/Media Officer

CHRISTINE VAUCHEL

Promotion et communications
/Promotion and Communications

KATHYA HEPPÉL

Responsable
de la campagne de financement
/In charge of fund-raising campaign

MÉLANIE MORNEAU

Graphiste/Graphist



Conseil des Arts
du Canada

Canada Council
for the Arts

La tournée est soutenue par le **Conseil des Arts du Canada**
qui permet aux auditoires canadiens de découvrir des artistes
des autres régions et provinces.

The tour is supported by the **Canadian Council for the Arts**
which enables Canadian audiences to discover artists
from other regions and provinces.

**L'ENSEMBLE CONTEMPORAIN DE MONTRÉAL
TIENT À REMERCIER SES PARTENAIRES DE SAISON/
THE ECM WISHES TO THANK ITS SEASON PARTNERS:**

Conseil des Arts du Canada/Canada Council for the Arts
Conseil des arts et des lettres du Québec
Conseil des arts de Montréal
Ministère de la culture et des communications
Fonds de stabilisation et de consolidation des arts et de la culture du Québec
Fonds de lutte contre la pauvreté par la réinsertion au travail
Conseil québécois de la musique
Fondation SOCAN
Conservatoire de musique de Montréal
Chaîne culturelle de Radio-Canada
Le Devoir
Société de la Place des Arts de Montréal
Société québécoise de recherche en musique
Le Moulin à Musique
Nicole Charbonneau, La Tour à Pistons, consultante en gestion culturelle
Flak
Cas Public
University of Alberta
University of Victoria
New Music Concert
British Council
Royal College of Music de Londres
L'Agora de la danse
La Liste
Les commanditaires et les donateurs,
ainsi que les membres de son conseil d'administration et de son équipe
/the sponsors, donors, and its team and board members.

ecm 1908, rue Panet bur. 301, Montréal, (Qc), H2L 3A2

Tél.: 514.524.0173 - Téléc: 514.524.0179

info@ecm.qc.ca - www.ecm.qc.ca

New Music Concerts

Robert Arken, c.m., artistic director

www.newmusicconcerts.com

203-107 Carlton Street • Toronto, M5A 2K3 • 416-951-9794
e-mail: nmc@utoronto.com

Board of Directors

Austin Clarkson, president

Lisa Rapoport, secretary-treasurer

Martha Green • Michael Koerner, c.m.

Joseph Macerollo • George Montague

Mary Morrison, c.m. • Sue Dwidson Polanyi • Jeffrey Smyth

ecm AU CŒUR DE LA CRÉATION MUSICALE



Family Foundation, The Koerner Foundation, The Juke-Jugs Foundation, The McLean Foundation, The SOCAN Foundation, Ivan Anhalt, Peter Anson, MCA, U.S. Aiken, David & March Beach, John Beckwith, Jack Beltrone, Harriet Bunting Wild, Austin Clarkson, Daniel Cooper, Donita Cooper, Omar Daniel, Elizabeth Fecuni & Paul Wally, Mary Gardiner, Rachel Gauk and Erica Goodman, Marvin Green, Anne & Lyman Henderson, Park Hyland, Donko Imanishi, Scott Lyne, Linda & Gordon Johnston, Stefanos Karabekos, Nadia Klom, Michael Koerner, Hope Lee, Alicia Lour & Alex Paul, James Pihlalu, Ray Svedeke, Joe Macerollo, Jan Matasick, Grace Mather, Kathleen Mc Morrow, George Montague, Roger D. Moore, Ruth Morawetz, Mary Morrison, Keith Ryan, David Olds & Sharon Lovell, David A. Nichol, Grace & Bonny Olds, Harvey Olshick, Douglas Perry, Sue Dwidson Polanyi, Allan Pulker, Lisa Rapoport & Christopher Zimmerman, Parvati Riddout, Anita Cathin Smith & Rick Sachs, Jeffrey Smyth, Ann Southern, John Stanley, Douglas Stewart & Kathleen Woodard, Ruth Vella, Patricia Wandrup, John Weinzwig

With special thanks to the Bureau du Québec & Toronto and The Music Gallery

torontodartsbouncil

An arm's length body of the City of Toronto



Canada Council
for the Arts

Conseil des Arts
du Canada



Province of Quebec

Québec

The SOCAN Foundation / La Fondation SOCAN



Conseil des Arts
du Canada

Canada Council
for the Arts

La tournée est soutenue par le Conseil des Arts du Canada
qui permet aux auditoires canadiens de découvrir des artistes
des autres régions et provinces.

The tour is supported by the Canadian Council for the Arts
which enables Canadian audiences to discover artists
from other regions and provinces.

ecm AU CŒUR DE LA CRÉATION MUSICALE



L'ENSEMBLE CONTEMPORAIN DE MONTRÉAL TIENT À REMERCIER SES PARTENAIRES DE SAISON/ THE ECM WISHES TO THANK ITS SEASON PARTNERS:

Conseil des Arts du Canada/Canada Council for the Arts
Conseil des arts et des lettres du Québec
Conseil des arts de Montréal
Ministère de la culture et des communications
Fonds de stabilisation et de consolidation des arts et de la culture du Québec
Fonds de lutte contre la pauvreté par la réinsertion au travail
Conseil québécois de la musique
Fondation SOCAN
Conservatoire de musique de Montréal
Chaîne culturelle de Radio-Canada
Le Devoir
Société de la Place des Arts de Montréal
Société québécoise de recherche en musique
Le Moulin à Musique
Nicole Charbonneau, La Tour à Pistons, consultante en gestion culturelle
Flak
Cas Public
University of Alberta
University of Victoria
New Music Concert
British Council
Royal College of Music de Londres
L'Agora de la danse
La Liste
Les commanditaires et les donateurs,
ainsi que les membres de son conseil d'administration et de son équipe
/the sponsors, donors, and its team and board members.

ecm 1908, rue Panet bur. 301, Montréal, (Qc), H2L 3A2
Tél.: 514.524.0173 - Téléc: 514.524.0179
info@ecm.qc.ca - www.ecm.qc.ca

New Music Concerts

Robert Aitken, c.m., artistic director

www.newmusicconcerts.com

203-157 Carlton Street • Toronto M5A 2K3 • 416-961-9594
e-mail: nmc@interlog.com

Board of Directors:

Austin Clarkson, president

Lisa Rapoport, secretary-treasurer

Marvin Green • Michael Koerner, c.m.

Joseph Macerollo • George Montague

Mary Morrison, o.c. • Sue Davidson Polanyi • Jeffrey Smyth

David Olds, general manager • Daniel Foley, production assistant

Francine Labelle, publicist • André Leduc, photographer

New Music Concerts gratefully acknowledges the financial support of:

The Canada Council for the Arts; Toronto Arts Council; The Province of Ontario through the Ontario Arts Council & the Ontario Arts Council Foundation Arts Endowment Fund; The Max Clarkson Foundation; C. A. Delaney Capital Management Ltd.; The Herbert Green Family Foundation; The Koerner Foundation; The Julie-Jiggs Foundation; The McLean Foundation; The SOCAN Foundation; Istvan Anhalt; Peter Anson; Mrs. H.S. Aitken; David & Marcia Beach; John Beckwith; Jack Behrens; Harriet Bunting-Weld; Austin Clarkson; Daniel Cooper; Dorith Cooper; Omar Daniel; Elizabeth Frecaut & Paul Walty; Mary Gardiner; Rachel Gauk and; Erica Goodman; Marvin Green; Anne & Lyman Henderson; Mark Hyland; Fujiko Imajishi; Scott Irvine; Linda & Gordon Johnston; Stefanos Karabekos; Lothar Klein; Michael Koerner; Hope Lee; Alexina Louie & Alex Pauk; James Pitblado; Ray Luedeke; Joe Macerollo; Jan Matejcek; Bruce Mather; Kathleen McMorrow; George Montague; Roger D. Moore; Ruth Morawetz; Mary Morrison; Keith Ngan; David Olds & Sharon Lovett; David A. Nichol; Grace & Donovan Olds; Harvey Olnick; Douglas Perry; Sue Davidson Polanyi; Allan Pulker; Lisa Rapoport & Christopher Pommer; Patricia Rideout; Linda Catlin Smith & Rick Sacks; Jeffrey Smyth; Ann Southam; John Stanley; Douglas Stewart & Kathleen Woodard; Ruth Vellis; Patricia Wardrop; John Weinzweig.

With special thanks to the Bureau du Québec à Toronto and The Music Gallery

torontodartsbouncil
An arm's length body of the City of Toronto



Canada Council
for the Arts

Conseil des Arts
du Canada



ONTARIO ARTS COUNCIL
CONSEIL DES ARTS DE L'ONTARIO

Québec
Bureau du Québec
à Toronto

The SOCAN Foundation/La Fondation SOCAN